

## NOMINATIONS

**Alban Mathé, président du directoire de GreenAlp**

Le conseil de surveillance de GreenAlp (Grenoble réseaux énergies des Alpes, filiale du groupe GEG) vient de désigner Alban Mathé en tant que président du directoire de l'entreprise. Il succède à Bernard Vidal qui part en retraite après vingt-deux années passées dans des fonctions de direction au sein du groupe GEG et notamment à la direction générale en 2015. Âgé de 45 ans, Alban Mathé travaille depuis de nombreuses années dans les industries électriques et gazières, dans les domaines du transport et de la distribution (Gaz de France, Engie, GRDF et EDF). Il a occupé des postes allant des études stratégiques à l'exploitation des réseaux. Dernièrement, il était directeur délégué de GRDF pour les régions de Nouvelle-Aquitaine et Occitanie. Fortement attaché aux valeurs de service public, Bernard Vidal a contribué à adapter les métiers de distribution d'électricité et du gaz aux attentes des clients et aux enjeux de transition énergétique. Fort d'une expertise reconnue dans le secteur de l'énergie, Alban Mathé entend poursuivre et renforcer la stratégie de développement de GreenAlp, qui avec quelque 135 000 clients en Isère et en Savoie, est l'une des plus importantes entreprises locales de

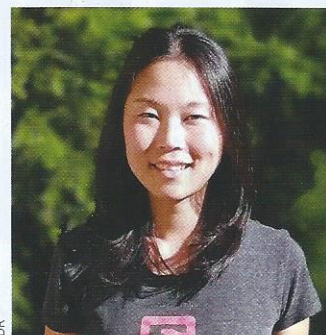
distribution de France. Elle a été créée par GEG pour assurer ses activités de distribution en électricité et en gaz en 2019, mais si ce service existe depuis 150 ans. GreenAlp emploie deux cents salariés qui ont en charge la modernisation des réseaux électriques et gaz de trente-six communes dans les Alpes, dont Grenoble.

**Michel Poinson, maire de Saint-Maximin**

Suite au décès du maire de Saint-Maximin, Jacques Viret, en décembre dernier, des élections partielles se sont tenues le 10 mars dernier et le nouveau maire a été élu le 22 mars dernier : il s'agit de Michel Poinson, qui occupait la fonction de premier adjoint depuis 2014. Âgé de 62 ans, originaire de Villeneuve-Saint-Georges (Val-de-Marne), Michel Poinson a travaillé de 1988 à 2014 chez Hewlett Packard à Grenoble à différents postes (logistique internationale, achats, transport, chef de projet stratégique pour le support à la vente des services logistiques pour les grands comptes européens et de projets d'organisation). Depuis 2014, Michel Poinson s'est investi pour sa commune, d'abord comme deuxième adjoint délégué aux affaires générales, puis comme premier adjoint à partir de février 2017, délégué à la communication et aux finances. Il a été co-créateur de l'association d'artistes

Les Lézards, qu'il a présidée entre 1994 et 2004.

Les adjoints ont également été désignés : Olivier Roziau, premier adjoint délégué à l'urbanisme ; Andrée Kiezer, deuxième adjointe déléguée à la vie sociale ; Marie-Laure Caporale, troisième adjointe déléguée à l'animation, et Laurence Étienne, quatrième adjointe déléguée au patrimoine.

**Kaline Osaki, responsable du pôle business development au sein du Cluster montagne**

Succédant à Jean-Philippe Monfort, Kaline Osaki vient d'être nommée responsable du pôle business development au sein du Cluster montagne. Native d'Albertville, Kaline Osaki, 24 ans, est passionnée par la montagne depuis toujours. En 2011, elle est entrée en équipe de France de télémark puis, en 2013, elle a décroché la troisième place en coupe du monde aux Contamines. En 2015, Kaline Osaki devient vice-championne du monde junior à Steamboat (USA), et en 2016, double championne de France. Après avoir pris sa retraite sportive, elle a obtenu l'an dernier un master 2 en économie des organisations, stratégies économiques du sport et du tourisme. Commençant sa carrière professionnelle comme consultante indépendante pour des domaines skiables en France et à l'international, elle est repé-

rée par le Cluster montagne, avec pour mission de définir les marchés à fort potentiel et les actions prioritaires à mener pour positionner les entreprises françaises de la filière montagne et les mettre en réseau avec les décideurs français et étrangers.

## IN MEMORIAM

**Raymond Marchand**

Nous avons appris avec tristesse le décès de Raymond Marchand, à l'âge de 90 ans, qui a rejoint son épouse Christiane et sa fille Chantal.

Ce Grenoblois de naissance, issue d'une très vieille famille meylanaise, fut le chef d'entreprise de la PME familiale Florès, fondée en 1923 à Grenoble par son père, spécialisée dans la fabrication d'articles de toilette et de coiffure. Il créa par la suite son agence immobilière Atrium qu'il géra en compagnie de son épouse jusqu'à l'âge de sa retraite. Cultivant l'art de la relation humaine, toujours bon vivant, il consacra alors son temps à des associations culturelles comme celle dédiée à l'œuvre et à la mémoire de l'ami de son père, Jules Flandrin, ou encore en s'investissant dans la Compagnie du Sarto dont il appréciait l'esprit d'authenticité et le goût de l'amitié. À ses deux fils, Richard et Stéphane, il laisse un témoignage fort de générosité et de véritable humanisme. Raymond Marchand avait cinq petits-enfants.